

S T U D I O A R C H I T E K T U R Y
P O P - A R C H

MOKRACZ W KRUSZYNI
MIEJSCEM REKREACJI I WYPOCZYNKU
WEEKENDOWEGO

PROJEKT
ZAGOSPODAROWANIA TERENU
DLA POTRZEB ORGANIZACJI PRZESTRZENI
REKREACJI, SPORTU I WYPOCZYNKU

PROJEKT BUDOWLANY
NIEKUBATUROWYCH OBIEKTÓW
I URZĄDZEŃ SPORTU I REKREACJI

przewidziany do realizacji na terenie
posesji nr 1059 i 804
położonych w Kruszyne - Mokraczu
przy ul. Kacpra Denhoffa

MGR INŻ. JACEK ŚWIERCZYŃSKI
A R C H I T E K T
UPŁ. PROJEKT. INF. 10/1998
42-200 CZĘSTOCHOWA
UL. RUCKEMANNA 59 M. 35
TEL. (034) 361 67 9 6

i n w e s t o r:
Gmina KRUSZYNA

p r o j e k t a n t:
mgr inż. architekt Jacek ŚWIERCZYŃSKI
Częstochowa, ul. Ruckemanna 59 m. 35

C Z Ę S T O C H O W A,
l i s t o p a d 2 0 1 2

Niniejsze opracowanie projektowe
chronione jest przepisami
U s t a w y
z dnia 4. lutego 1994r
o prawie autorskim i prawach pokrewnych

/Dz.U.Nr 24, poz.83/

TEMAT OPRACOWANIA: REALIZACJA obiektów rekreacyjnych,
urządzeń sportowych i wypoczynku weekendowego
w obrębie urządzonej przestrzeni rekreacyjnej

FAZA OPRACOWANIA: PROJEKT ZAGOSPODAROWANIA terenu
dla potrzeb organizacji przestrzeni rekreacji,
sportu i wypoczynku,
obejmujący docelowy stan zainwestowania posesji

P R O J E K T B U D O W L A N Y
niekubaturowych obiektów rekreacyjnych

INWESTOR: Gmina Kruszyna

MIEJSCE BUDOWY: KRUSZYNA - Mokracz
ul. Kacpra Denhoffa
działki nr ewidencyjny 1059, 804

JEDNOSTKA PROJEKTOWA: STUDIO ARCHITEKTURY
P O P - A R C H
mgr inż. architekt Jacek ŚWIERCZYŃSKI
Częstochowa, ul. Ruckemanna 59 m. 35

PROJEKTANT: zagadnienia architektoniczne
mgr inż. architekt Jacek ŚWIERCZYŃSKI

C Z Ę S T O C H O W A,
l i s t o p a d 2 0 1 2

ZAWARTOŚĆ OPRACOWANIA:

I.	STRONA TYTUŁOWA	str. 1-2
II.	CHARAKTERYSTYKA INWESTYCJI	str. 3
III.	SPIS ZAWARTOŚCI	str. 4
IV.	PROJEKT ZAGOSPODAROWANIA NIERUCHOMOŚCI	str. 5-6
	a. część opisowa	
	b. część graficzna	
	rys a PROJEKT ZAGOSPODAROWANIA DZIAŁKI	I: 500
	rys a1 projekt zagospodarowania działki - wizualizacja stanu projektowanego	
	rys a2 projekt zagospodarowania działki - wizualizacja stanu docelowego	
V.	PROJEKT BUDOWLANY obiektów niekubaturowych	str. 7-10
	a. część opisowa (opis techniczny)	
	b. część graficzna	
	<u>o b i e k t r e k r e a c y j n y a l t a n a</u>	
	rys A1 RZUT FUNDAMENTÓW	I: 50
	rys A2 RZUT PRZYZIEMIA	I: 50
	rys A3 RZUT KONSTRUKCJI DACHU	I: 50
	rys A4 PRZEKRÓJ A-A	I: 50
	rys A5 ELEWACJA	I: 50
	<u>o b i e k t r e k r e a c y j n y g r i l l</u>	
	rys B1 RZUT FUNDAMENTÓW	I: 50
	rys B2 RZUT PRZYZIEMIA	I: 50
	rys B3 RZUT KONSTRUKCJI DACHU	I: 50
	rys B4 PRZEKRÓJ A-A	I: 50
	rys B5 ELEWACJA	I: 50
	rys B6 ELEWACJA	I: 50
	<u>u r z ą d z e n i a p l a c u ć w i c z e ń s i ł o w y c h</u>	
	rys C1 RZUT, WIDOK	I: 100
VI.	INFORMACJA dotycząca BEZPIECZEŃSTWA I OCHRONY ZDROWIA w trakcie prowadzenia procesu inwestycyjnego	str. 11-16
VII.	OŚWIADCZENIE PROJEKTANTA	str. 17
VIII.	DOKUMENTACJA UZUPEŁNIAJĄCA zaświadczenia stwierdzające uprawnienia projektanta;	str. 18-19

- realizacja placu ćwiczeń siłowych w pasie bezpośredniej dostępności funkcji, w miejscu pozwalającym na bezkolizyjne wkomponowanie w projektowany schemat;
- zorganizowanie obsługi komunikacyjnej, w tym obsługi w zakresie ochrony przeciwpożarowej nowo powstałej zabudowy poprzez wjazd bramowy, wytworzony w przestrzeni przylegającego traktu drogowego, w ciągu północnej linii granicznej działki;
- realizacja nasadzeń w formie zieleni izolacyjnej w strefie projektowanych dojazdów oraz wzdłuż linii granicznych nieruchomości;

PROJEKT BUDOWLANY

c z ę ś ć o p i s o w a

A. C H A R A K T E R Y S T Y K A O B I E K T Ó W

Niekubaturowe, rozplanowane na rzucie kwadratu – obiekty rekreacyjne (altana, grill); przekryte stromym, symetrycznym dachem czterospadowym o przyjętym kącie nachylenia płaszczyzn połączy dachowych - 27,24 stopnia (20 stopni-nachylenie pasa górnego podstawowego elementu nośnego dachu - więzara trójkątnego); usytuowane w obrębie uporządkowanej przestrzeni urbanistycznej, pełniące funkcję obszaru rekreacyjno-wypoczynkowego;

B. L O K A L I Z A C J A P R O J E K T O W A N Y C H O B I E K T Ó W

Projektowane obiekty usytuowane w północno-zachodniej (grill) i centralnej (altana) części działki, w sposób dostosowujący się do projektowanego założenia urbanistycznego, porządkującego wskazaną przestrzeń miejską; z jednoczesnym usankcjonowaniem wyznaczonej nieprzekraczalnej linii zabudowy;

C. C H A R A K T E R Y S T Y K A E L E M E N T Ó W K O N S T R U K C Y J N Y C H I P O D S T A W O W Y C H M A T E R I A Ł Ó W W Y K O Ń C Z E N I O W Y C H

a. W A R U N K I P O S A D O W I E N I A

Z uwagi na obecność w miejscu lokalizacji przedmiotowej inwestycji średnio zagęszczonych gruntów piaszczystych, przy jednoczesnym występowaniu, na poziomie posadowienia obiektów, napływowej wody gruntowej, wskazuje się konieczność wykonania badań geologicznych w celu potwierdzenia prawidłowości przyjętych rozwiązań projektowych.

Ze względu na brak podpiwniczenia obiektów, głębokość ich posadowienia ustalono na poziomie -1.20 m/ -0.80 m (spód / wierzch łąw fundamentowych), tj. ~110 cm poniżej otaczającego, poddanego mikroniwelacji gruntu:

b. F U N D A M E N T Y

Dla posadowienia obiektów przyjęto tradycyjny sposób ich fundamentowania, z wykorzystaniem układu obwodowo przebiegających żelbetowych łąw fundamentowych.

ŁAWA FUNDAMENTOWA (poz.Ł-1) stanowiąca oparcie dla posadowienia zewnętrznych ścian nośnych obiektu - żelbetowa, z betonu żwirowego klasy B-20, zbrojona konstrukcyjnie prętami o 12 ze stali klasy A-III (34GS); o wysokości (h)40 cm i szerokości 60 cm; wykonana na podlewce betonowej grubości 10 cm z betonu klasy B-7.5 i zagęszczonym gruncie rodzimym;

PŁYTA FUNDAMENTOWA (poz.PF-1) stanowiąca podbudowę murów paleniska grilla - żelbetowa, z betonu żwirowego klasy B-20, zbrojona siatką z prętów o 12 ze stali klasy A-III (34GS); o konstrukcyjnej wysokości (h)40 cm i obrysie odpowiadającym gabarytom fundamentowanego ustroju; wykonana na podlewce 10 cm z betonu klasy B-7.5 i zagęszczonym gruncie rodzimym;

Fundamentowanie URZĄDZEŃ ćwiczeń siłowych, zgodnie z wytycznymi projektanta;

Przyjęte pozycje elementów konstrukcyjnych:

beton B-20 stal A-III (34GS) - zbrojenie główne
A-0 (StOS) - strzemiona

poz. Ł-I _____:

przekrój	60 x (h)40 cm
zbrojenie dolne	2 o12
zbrojenie górne	2 o12
strzemiona	o6 w rozstawie 30 cm

poz. PF-I _____:

przekrój	(h)40 cm
zbrojenie	krzyżowe o12 w rozstawie 12 cm

MURY FUNDAMENTOWE w obrębie obiektów - z bloczków betonowych BETONIT o szerokości 38 cm i 25 cm, na zaprawie cementowo-wapiennej klasy M-5; lub betonowe o szerokości 40 cm i 25 cm, wylewane do przygotowanych uprzednio, zabezpieczonych przeciwwilgociowo szalunków;

c. Ś C I A N Y K O N S T R U K C Y J N E

MURY powyżej poziomu gruntu + 0.00 m – jednowarstwowe kamienne z łamanych ciosów dolomitowych, o grubości 40 cm, na cementowo-wapiennej zaprawie murarskiej M-5; z wyraźną fugą wgłębną; zabezpieczone powierzchniowo przed czynnikami atmosferycznymi;

RDZENIE ŚCIENNE, wyprowadzone z poziomu łań fundamentowych, usztywniające układ konstrukcyjny obiektu (poz.R-I) - żelbetowe, o przekroju 30 x 30 cm z betonu B-20, zbrojone 4 prętami o12 ze stali A-III i strzemionami o6 ze stali A-0 w rozstawie 20 cm;

Przyjęte pozycje elementów konstrukcyjnych:

beton B-20
stal A-III (34GS) - zbrojenie główne
A-0 (StOS) - strzemiona

poz. R-I _____:

przekrój	30 x 30 cm
zbrojenie główne	4 o12
strzemiona	o6 w rozstawie 20 cm

Ażurowa nadbudowa ścian nośnych ALTANY - przy wykorzystaniu obwodowo ułożonych drewnianych płaskich wiązarów kratowych, o konstrukcyjnej wysokości (h)80 cm i rozpiętości 490 cm; mocowanych do narożnikowych, kotwionych w rdzeniu słupów drewnianych,

wiązar płaski: kratownica drewniana 490x(h)80cm
pas górny : 12x(h)20 cm z kotwami M12 do mocowania krokwi
pas dolny : 12x(h)12 cm
słupki i stężenia: 12x 12 cm;

d. P O D Ł O G I

PŁYTA podłogowa GRILLA – kamienna, z ciosów dolomitowych wysokości 10 cm, spajanych cementowo-wapienną zaprawą murarską M-5; układana na bazie z tłucznia kamiennego i leżąca na zagęszczonym gruncie rodzimym;

PODŁOGA ALTANY – drewniana, z warstwą wykończeniową w postaci pełnego deskowania sosnowego, grubości 4 cm; zabezpieczonego przeciwwilgociowo i przeciwpożarowo; ułożonego na legarach sosnowych o przekroju 8x(h)14 cm; mocowanych śrubami M14 do wewnętrznych powierzchni ścian fundamentowych;

e. D A C H

DACH nad projektowanymi obiektami - stromy, symetryczny czterospadowy o przyjętym kącie nachylenia płaszczyzn połączy dachowych - 27,24 stopnia; przy wykorzystaniu głównych elementów nośnych w postaci drewnianych trójkątnych wiązarów kratowych o wysokości konstrukcyjnej (h) 165-20 cm przy rozpiętości 9.0m i kącie nachylenia górnego pasa kratownicy - 20 stopni, oraz standardowych drewnianych elementów więźby o ustroju krokwiowym, z zamkniętą w układ ramowy murłata; przy wykorzystaniu pokrycia z układanych poziomo na zakładkę desek sosnowych, ułożonych na szczelnej, izolowanej przeciwwilgociowo warstwie płyty stolarskiej; bejcowanej i impregnowanej chemicznie.

Zastosowane przekroje elementów więźby dachowej (drewno klasy C – 30):

1. wiązar trójkątny: kratownica drewniana 900x(h)165-20cm
pas górny : 12x(h)20 cm
pas dolny : 12x(h)12 cm
słupki i stężenia: 12x 12 cm;
2. krokiew 8 x (h)16 cm w rozstawie osiowym 100 cm;
3. murłata/płatew 12 x (h)20 cm kotwiona w murze i rdzeniu, za pomocą śrub M16; co 50 cm;
4. słup narożny 20 x 20 cm kotwiony w rdzeniu M16

Elementy drewniane więźby dachowej wymagają powierzchniowego zabezpieczenia środkami grzybo- i owadobójczymi oraz impregnacji czynnikiem zwiększającym ognioodporność.

f. NAWIERZCHNIA ŚCIEŻEK I PLACÓW

Nawierzchnia ścieżek i placów gruntowych - z walcowanego miazgu dolomitowego (żwiru), grubości 10 cm, na stabilizującej podbudowie warstwy nośnej łamanego kruszywa kamiennego grubości 20 cm; z ogranicznikami krawężników, w postaci ustawionych pionowo płyt dolomitowych, szerokości ok.10 cm, na zaprawie cementowo-wapiennej M-5;

Nawierzchnia PLACU ĆWICZEŃ SIŁOWYCH - naturalna trawiasta, wzmocniona podłożową matą z PCV, zatopioną w darni;

Strefa bezpośredniego dostępu do urządzeń siłowych wyłożona krążkami z drewna akacjowego;

g. ORGANIZACJA PLACU ĆWICZEŃ SIŁOWYCH

Organizacja przestrzeni ćwiczeń siłowych, zrealizowana poprzez obniżenie poziomu użytkowego placu, w stosunku do otaczającej powierzchni gruntu oraz obwodowo przebiegającej bieżni trawiastej;
tworząca wachlarzowy układ lokalizacji poszczególnych urządzeń sportowych (wyciąg górny, wioślarz, orbitrek, wahadło),
zamocowanych na przygotowanych wcześniej, zgodnie z zaleceniami producenta, fundamentach;

h. IZOLACJE PRZECIWWILGOCIOWE

Izolacja pozioma ław fundamentowych oraz ścian kondygnacji przyziemia w poziomie podłogi gruntowej poprzez wykorzystanie dwóch warstw papy bitumicznej;
Izolacja pozioma podłogi gruntowej przy wykorzystaniu dwóch warstw zgrzewanej folii poliuretanowej, o grubości 2 x 0.3 mm, układanej na krzyż;
Izolacja pionowa płaszczyzn murów fundamentowych przy zastosowaniu warstwy powłoki gruntującej Abizolu.

UWAGA: Wszelkie odstępstwa od przedstawionego opracowania projektowego wprowadzone być mogą po uprzednim ich uzgodnieniu z autorem wskazanej dokumentacji;

I N F O R M A C J A
d o t y c z ą c a
BEZPIECZEŃSTWA I OCHRONY ZDROWIA
w trakcie prowadzenia procesu
I n w e s t y c y j n e g o
o b e j m u j ą c e g o
REALIZACJĘ OBIEKTÓW REKREACYJNYCH
oraz organizację przestrzeni rekreacji, sportu i wypoczynku

przewidzianych na terenie
posesji nr 1059 i 804
położonych w Kruszyńce - Mokraczu
przy ul. Kacpra Denhoffa

i n w e s t o r:
Gmina KRUSZYŃCA

p r o j e k t a n t:
mgr inż. architekt Jacek ŚWIERCZYŃSKI
Częstochowa, ul. Ruckemanna 59 m. 35

C Z Ę S T O C H O W A,
l i s t o p a d 2 0 1 2

A. P O D S T A W A O P R A C O W A N I A

Rozporządzenie Ministra Infrastruktury z dnia 23 czerwca 2003 r. w sprawie informacji dotyczącej bezpieczeństwa i ochrony zdrowia oraz planu bezpieczeństwa i ochrony zdrowia (Dz.U.Nr 120 pozycja 1126);

Ustawa z dnia 7 lipca 1994 r. - Prawo budowlane (Dz.U. z 2000 r. Nr 106, pozycja 1126 z późniejszymi zmianami).

B. Z A K R E S R O B Ó T P R Z Y J Ę T E G O Z A M I E R Z E N I A B U D O W L A N E G O K O L E J N O Ś Ć R E A L I Z A C J I P O S Z C Z E G Ó L N Y C H Z A D A Ń (§ 2 ust. 3 pkt 1)

Z A K R E S R O B Ó T B U D O W L A N Y C H

Z a k r e s projektowanych działań inwestycyjnych (zgodnie z rozstrzygnięciami decyzji o warunkach zabudowy i zagospodarowania terenu) obejmuje prace budowlane związane z organizacją przestrzeni komunikacyjnych w obrębie działki, w postaci ścieżek i placów gruntowych oraz b u d o w ę niekubaturowych obiektów rekreacyjnych.

K O L E J N O Ś Ć R E A L I Z A C J I P O S Z C Z E G Ó L N Y C H Z A D A Ń

Wskazane zamierzenie inwestycyjne o g r a n i c z a s i ę do prac budowlanych związanych z realizacją przedmiotowego zadania, wykluczając ingerencję w zastany układ zabudowań nieruchomości sąsiednich.

K O L E J N O Ś Ć W Y K O N Y W A N I A P O S Z C Z E G Ó L N Y C H R O B Ó T B U D O W L A N Y C H p r z e d s t a w i a p o n i ż s z y s c h e m a t:

1. oznakowanie i zabezpieczenie miejsca budowy
2. usunięcie warstwy humusu i niestabilnego gruntu z miejsca lokalizacji obiektu
3. wykonanie prac ziemnych i przygotowanie wykopów fundamentowych
4. realizacja fundamentów
5. murowanie ścian fundamentowych do poziomu gruntu
6. realizacja prac murarskich związanych ze wznoszeniem ścian nośnych
7. wykonanie prac ciesielskich w obrębie drewnianej konstrukcji więźby dachowej
8. izolacja przeciwwilgociowa i pokrycie dachu
9. wykonanie podłoża warstw podłogowych w obrębie przyziemia
10. realizacja elementów wykończeniowych podłóg
11. wykonanie obróbek dachowych
12. ukształtowanie przestrzeni działki
13. organizacja otoczenia obiektu (zieleni, elementy małej architektury itp.).

C. W Y K A Z I S T N I E J Ą C Y C H O B I E K T Ó W B U D O W L A N Y C H (§ 2 ust. 3 pkt 2)

Przedmiotowa n i e r u c h o m ó ś ć, umiejscowiona w otoczeniu ekstensywnej jednorodzinnej zabudowy mieszkaniowo-usługowej o charakterze wyspowym, w sąsiedztwie przylegającego miejsca kultu, oraz otaczających terenów rolnych; obsługiwana komunikacyjnie z przebiegającej wzdłuż północnej linii granicznej przestrzeni ulicy Kościuszki;

zawierająca w swym obrysie akwen wodny o przeznaczeniu hodowlanym;
nie wygrodzona, nie zabudowana, pozbawiona wartościowej szaty roślinnej;
ukształtowana w sposób ukazujący spadek terenu w kierunku północnym;

z l o k a l i z o w a n a w strefie bezpośredniej dostępności do zorganizowanych w pobliżu zbiorczych sieci infrastruktury technicznej.

D. CHARAKTERYSTYKA DOCELOWEJ ZABUDOWY

Niekubaturowe, rozplanowane na rzucie kwadratu – obiekty rekreacyjne (altana, grill); p r z e k r y t e stromym, symetrycznym d a c h e m czterospadowym o przyjętym kącie nachylenia płaszczyzn połąci dachowych - 27,24 stopnia (20 stopni-nachylenie pasa górnego podstawowego elementu nośnego dachu - więzara trójkątnego); u s y t u o w a n e w obrębie uporządkowanej przestrzeni urbanistycznej, pełniącej funkcję obszaru rekreacyjno-wypoczynkowego;

w y k o n a n y z zastosowaniem tradycyjnych urządzeń, technologii i następujących m a t e r i a ł ó w b u d o w l a n y c h:

- a. ŁAWY FUNDAMENTOWE - żelbetowe, z betonu żwirowego klasy B-20, zbrojone stalą klasy A-III (34GS);
- b. MURY FUNDAMENTOWE - z bloczków betonowych BETONIT, na zaprawie cementowo-wapiennej klasy M-5;
- c. ŚCIANY ZEWNĘTRZNE – z łamanych ciosów dolomitowych, na cementowo-wapiennej zaprawie murarskiej marki M-5;
- d. DACH czterospadowy; przy wykorzystaniu drewnianych elementów więźby; p o k r y t y deskowaniem zakładkowym;

E. CHARAKTERYSTYKA ELEMENTÓW ZAGOSPODAROWANIA T E R E N U, POWODUJĄCYCH ZAGROŻENIE BEZPIECZEŃSTWA I ZDROWIA LUDZI (§ 2 ust. 3 pkt 3)

W obrębie działki szczególnej uwagi wymaga niezabezpieczony dostęp do akwenu wodnego (staw hodowlany), mogący wpłynąć na wzrost zagrożenia bezpieczeństwa i zdrowia osób postronnych, znajdujących się w jego pobliżu.

W trakcie prowadzonego procesu inwestycyjnego, szczególnej uwadze poddać należy sposób wykonywania prac ziemnych w obrębie przedmiotowej realizacji, z uwagi na możliwość k o l i z j i miejsca usytuowania obiektu z występującymi we wskazanym obrębie, sieciami uzbrojenia.

F. Z A G R O Ź E N I A P O D C Z A S R E A L I Z A C J I R O B Ó T B U D O W L A N Y C H S K A L A, R O D Z A J, M I E J S C E I C Z A S I C H W Y S T Ę P O W A N I A (§ 2 ust. 3 pkt 4)

Podczas realizacji przedmiotowej inwestycji mogą wystąpić zagrożenia na poszczególnych etapach procesu budowlanego:

ZAGOSPODAROWANIE PLACU BUDOWY _____ :

Teren budowy powinien być ogrodzony, zabezpieczony przed niepowołanym dostępem osób postronnych i oznakowany tablicą informacyjną.

Na terenie budowy należy wyznaczyć ciągi, kanalizujące ruch podczas transportu materiałów budowlanych oraz sektory wykonywania poszczególnych prac przygotowawczych i sektor pracy urządzeń budowlanych, mające wpływ na usprawnienie i organizację pracy.

W obrębie budowy należy wyznaczyć miejsce składowania poszczególnych materiałów budowlanych, optymalne ze względu na ich charakterystykę i zastosowanie.

PRACE BUDOWLANE _____ :

Poszczególne prace budowlane przeprowadzać należy ze szczególną ostrożnością, chroniąc sąsiadujące urządzenia infrastrukturalne i zabudowania przed ewentualnym uszkodzeniem, z jednoczesnym zabezpieczeniem przestrzeni terenów okalających (strefy przylegających działek i pasa drogowego), uwzględniającym prawa właścicieli działek sąsiednich do nienaruszalności ich terenu.

Zabezpieczenie terenu przeznaczonego pod wskazaną realizację _____ :

Teren b u d o w y należy oznakować, wyznaczając jego zasięg rozciągniętą po obwodzie taśmą kolorową oraz powiadomić właścicieli działek sąsiednich o terminie i okresie przewidzianych prac inwestycyjnych.

- p r a c e z i e m n e

Przewidywane prace fundamentowe w obrębie projektowanego budynku poprzedzić należy wykonaniem przygotowawczych robót ziemnych, obejmujących zdjęcie warstwy humusu i niestabilnego gruntu nasypowego z przestrzeni przewidywanej realizacji.

Wykonanie wykopów fundamentowych, odbywające się ręcznie przy wykorzystaniu łopat, przeprowadzić należy w sposób zorganizowany, zakładający margines szerokości wykopu, pozwalający na realizację robót szalunkowych i prac murarskich przy wznoszeniu murów fundamentowych.

- r o b o t y b e t o n i a r s k i e

Prowadzenie prac betoniarskich poprzedzić należy wykonaniem odpowiedniej jakości szalunków, zgodnych z zasadami sztuki budowlanej, zabezpieczających przed niekontrolowanym rozprzestrzenianiem się masy betonowej.

Przygotowanie masy betonowej przeprowadzać należy w atestowanych betoniarkach, przy użyciu wyselekcjonowanego materiału, przez osoby przeszkolone w danym zakresie i posiadające wymagane kwalifikacje zawodowe.

Transport masy betonowej odbywać się powinien w przystosowanych urządzeniach, na najkrótszej trasie dostawy, nie kolidującej z innymi ciągamitologicznymi.

- p r a c e m u r a r s k i e

Przy pracach murarskich i przy pozostałych pracach kwalifikowanych, związanych z przedmiotową budową, powinny być zatrudnione wyłącznie osoby posiadające odpowiednie przygotowanie zawodowe i aktualne badania lekarskie, dopuszczające do wykonywania poszczególnego rodzaju prac.

Prace na wysokości powinny być prowadzone przy użyciu odpowiednich atestowanych rusztowań i pomostów a robotnicy powinni być wyposażeni w stosowny sprzęt ochrony i zabezpieczenia osobiste.

Przewidywane prace murarskie, następujące w kolejności wykonywania poszczególnych ustrojów budowlanych, w różnym stadium realizacji, obejmujące kolejno: mury fundamentowe, ściany zewnętrzne, wewnętrzne ściany konstrukcyjne, ściany działowe, trzony kominowe itd, odbywać się winny zgodnie z zasadami sztuki budowlanej, przy wykorzystaniu normatywnej wartości użytych materiałów budowlanych i zachowaniu odpowiedniej jakości wykonywanych prac.

- r o b o t y z b r o j e n i o w e

Sprzęt mechaniczny oraz narzędzia ręczne służące do obróbki stali zbrojeniowej w zakresie cięcia i gięcia prętów stalowych na placu budowy, powinny posiadać atesty, dopuszczające do ich użycia oraz instrukcje określające sposób bezpiecznego użytkowania.

Osoby pracujące przy obsłudze powyższych urządzeń powinny posiadać wymagane przygotowanie zawodowe oraz być zaopatrzone w odzież ochronną.

- roboty ciesielskie

Sprzęt oraz narzędzia, wykorzystywane do obróbki drewna powinny posiadać aktualne atesty oraz instrukcje określające sposób ich użytkowania.

Osoby pracujące przy obsłudze powyższych urządzeń powinny być zaopatrzone w odzież ochronną: okulary, rękawice, kaski itp.

Prace na wysokości należy prowadzić z zastosowaniem rusztowań, pomostów, siatek zabezpieczających i dostępnych zabezpieczeń indywidualnych, uniemożliwiających upadek z wysokości osób wykonujących powyższe prace oraz spadanie używanych narzędzi i materiałów budowlanych.

roboty dekarские

Wszystkie prace na wysokości prowadzić należy ze szczególną ostrożnością z zastosowaniem wszelkich możliwych zabezpieczeń, obejmujących osobistą odzież ochronną oraz indywidualne zabezpieczenia przeciwupadkowe, w postaci linek i pasów zabezpieczających.

G. INSTRUKTAŻ PRACOWNIKÓW PRZED PRZYSTĄPIENIEM DO REALIZACJI ROBÓT SZCZEGÓLNE NIEBEZPIECZNYCH (§ 2 ust. 3 pkt 5)

Wszyscy pracownicy zatrudnieni na budowie powinni posiadać dokument stwierdzający aktualne szkolenie BHP oraz aktualne badania lekarskie dopuszczające pracownika do wykonywania określonych prac budowlanych zgodnych z jego kwalifikacjami zawodowymi. Przed przystąpieniem do prac budowlanych kierownik budowy powinien przeprowadzić dodatkowe szkolenie załogi, zapoznające ze specyfiką budowy: odnośnie używanego sprzętu, ewentualnych zagrożeń i niebezpieczeństw podczas wykonywania prac, oraz wymogów i ograniczeń, związanych z organizacją budowy.

ZARADCZE ŚRODKI TECHNICZNE I ORGANIZACYJNE, ZAPOBIEGAJĄCE NIEBEZPIECZEŃSTWOM W TRAKCIE PROWADZENIA PRAC BUDOWLANYCH W STREFACH SZCZEGÓLNEGO ZAGROŻENIA (§ 2 ust. 3 pkt 6)

Podczas prowadzenia robót budowlanych, związanych z realizacją wskazanego zadania inwestycyjnego należy podjąć wszelkie dostępne zaradcze środki techniczne i organizacyjne, pozwalające na uniknięcie niebezpieczeństw, wynikających ze specyfiki wykonywanych prac. Dotyczy to szczególnie prac prowadzonych w strefach szczególnego zagrożenia zdrowia i życia pracowników i wiąże się z możliwością natychmiastowej reakcji na zaistniałe zdarzenie, w postaci podjętej ewakuacji z zagrożonej pożarem, awarią i innymi wypadkami, strefy, możliwej dzięki wdrożonym schematom organizacji działań ratunkowych.

Przed przystąpieniem do robót należy wykonać wszystkie niezbędne zabezpieczenia:

oznakowanie i ogrodzenie terenu budowy

zgromadzenie potrzebnych narzędzi i sprzętu do prowadzenia prac budowlanych

zainstalowanie niezbędnych urządzeń dla prowadzenia procesu inwestycyjnego

Przy prowadzeniu prac budowlanych należy bezwzględnie stosować wszystkie przewidziane w tych okolicznościach urządzenia ochronne i zabezpieczające oraz przestrzegać wszystkie obowiązujące przepisy BHP zawarte w _____:

Rozporządzeniu Ministra Infrastruktury z dnia 6 lutego 2003 r. w sprawie bezpieczeństwa i higieny pracy podczas wykonywania robót budowlanych (Dz.U.Nr 47, pozycja 401 z dnia 19.03.2003 r.)

Ustawie z dnia 7 lipca 1994 r. - Prawo budowlane (Dz.U. z 2000 r. Nr 106, poz. 1126 z późniejszymi zmianami);

Pracownicy zatrudnieni przy robotach budowlanych powinni być zaopatrzeni w komplet narzędzi oraz sprzęt ochrony osobistej, w postaci
o d z i e ż y roboczej; kasków ochronnych; okularów, rękawic i obuwia ochronnego;
p a s ó w bezpieczeństwa w przypadku pracy na wysokości.

Sprzęt ochronny oraz narzędzia powinny posiadać aktualne a t e s t y oraz instrukcje określające sposób ich użytkowania.

Wszystkie prace należy prowadzić pod nadzorem osoby posiadającej uprawnienia budowlane do kierowania pracami budowlanymi, po uprzednim wydaniu pracownikom środków zabezpieczających i przeprowadzeniu instruktażu obejmującego podział prac, kolejność wykonywanych zadań, wymogów bezpieczeństwa i higieny pracy.

Robotnicy pracujący na wysokości powinni ograniczyć do niezbędnego minimum ilość posiadanych przy sobie narzędzi. W danym czasie na rusztowaniu może znajdować się tylko sprzęt służący do aktualnie wykonywanych prac.

Przy obsłudze urządzeń transportu zmechanizowanego mogą być zatrudnione tylko osoby o kwalifikacjach właściwych do obsługi określonego urządzenia.

Wszystkie przejścia i przejazdy powinny być drożne, pozbawione jakichkolwiek przeszkód (deski, gruz itp.).

Do obowiązków kierownika prowadzącego roboty budowlane należy między innymi: 1 6

- organizowanie i kierowanie pracami podległych pracowników
- kontrola stanu technicznego stosowanych narzędzi i sprzętu ochrony osobistej
- nadzór nad stanem oznakowań strefy zagrożenia
- przeprowadzenie instruktażu dotyczącego bezpiecznych metod pracy
- dopilnowanie usunięcia narzędzi i materiałów po skończonej pracy
- pozostawienie miejsca pracy w stanie nie stwarzającym zagrożenia.

Plac budowy powinien być zaopatrzony w podstawowe urządzenia gaśnicze w postaci gaśnic proszkowych oraz sprzęt przeciwpożarowy, obejmujący: koce p.poż, piasek, szpadle i bosaki. Drogi ewakuacyjne, prowadzące bezpośrednio na teren otwartej przestrzeni powinny być drożne i nie zablokowane żadnymi urządzeniami czy materiałami budowlanymi.

Częstochowa, dnia 20. listopada 2012

O Ś W I A D C Z E N I E

Zgodnie z art. 20 ust. 4 Ustawy P r a w o B u d o w l a n e, z dnia 7 lipca 2004r
(Dz.U. z 2003 r Nr 207 poz. 2016 z późniejszymi zmianami),

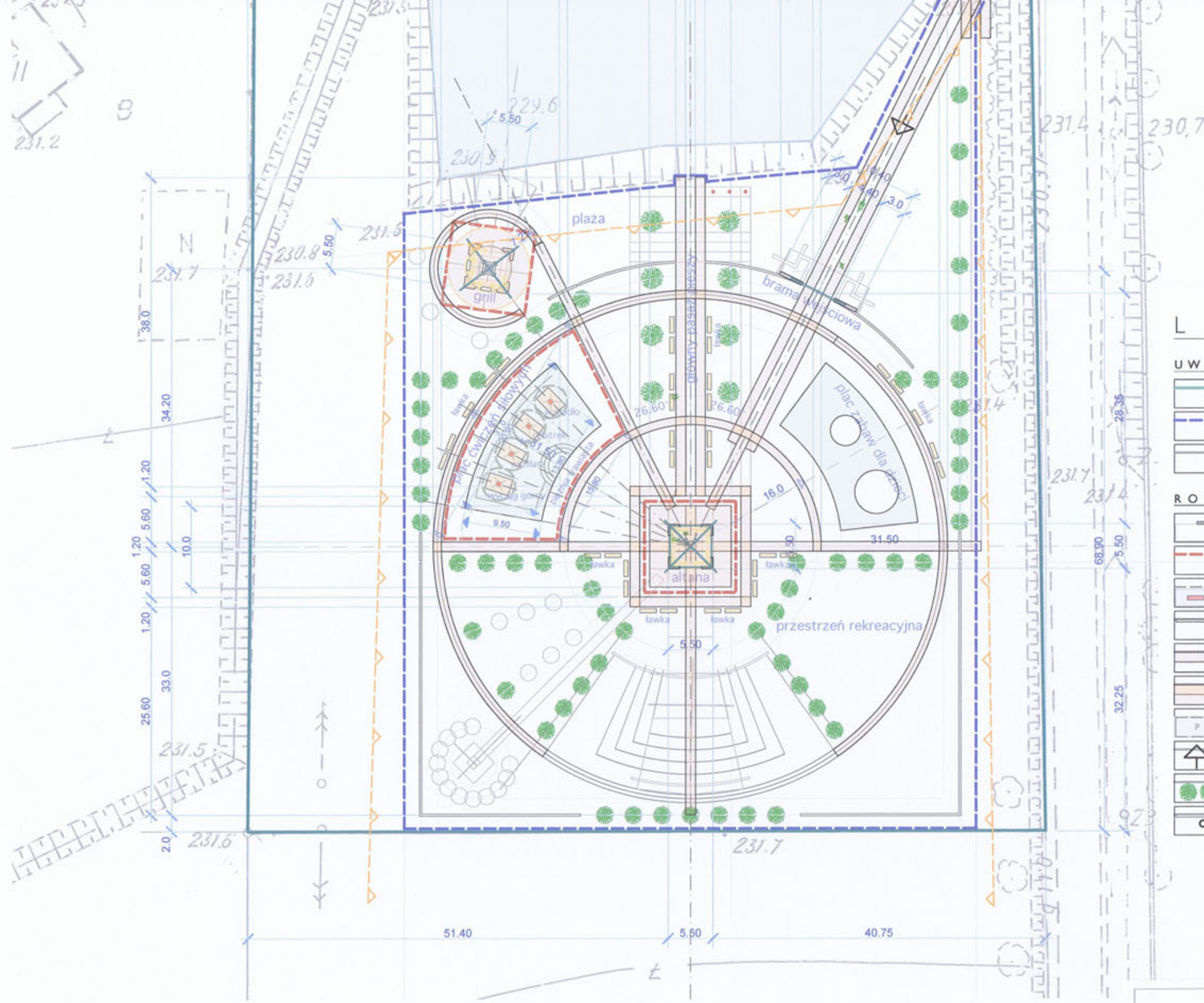
z a ś w i a d c z a m,

że projekt budowlany niekubaturowych obiektów rekreacyjnych
przewidzianych do realizacji na terenie nieruchomości o numerach ewidencyjnych:

1059, 804,

położonych w Kruszyńcu, przy ul. Kacpra Denhoffa

s p o r z ą d z o n y z o s t a ł z g o d n i e z obowiązującymi
przepisami, normatywami branżowymi oraz zasadami wiedzy technicznej.



L E G E N D A:

UWARUNKOWANIA ZASTANE:

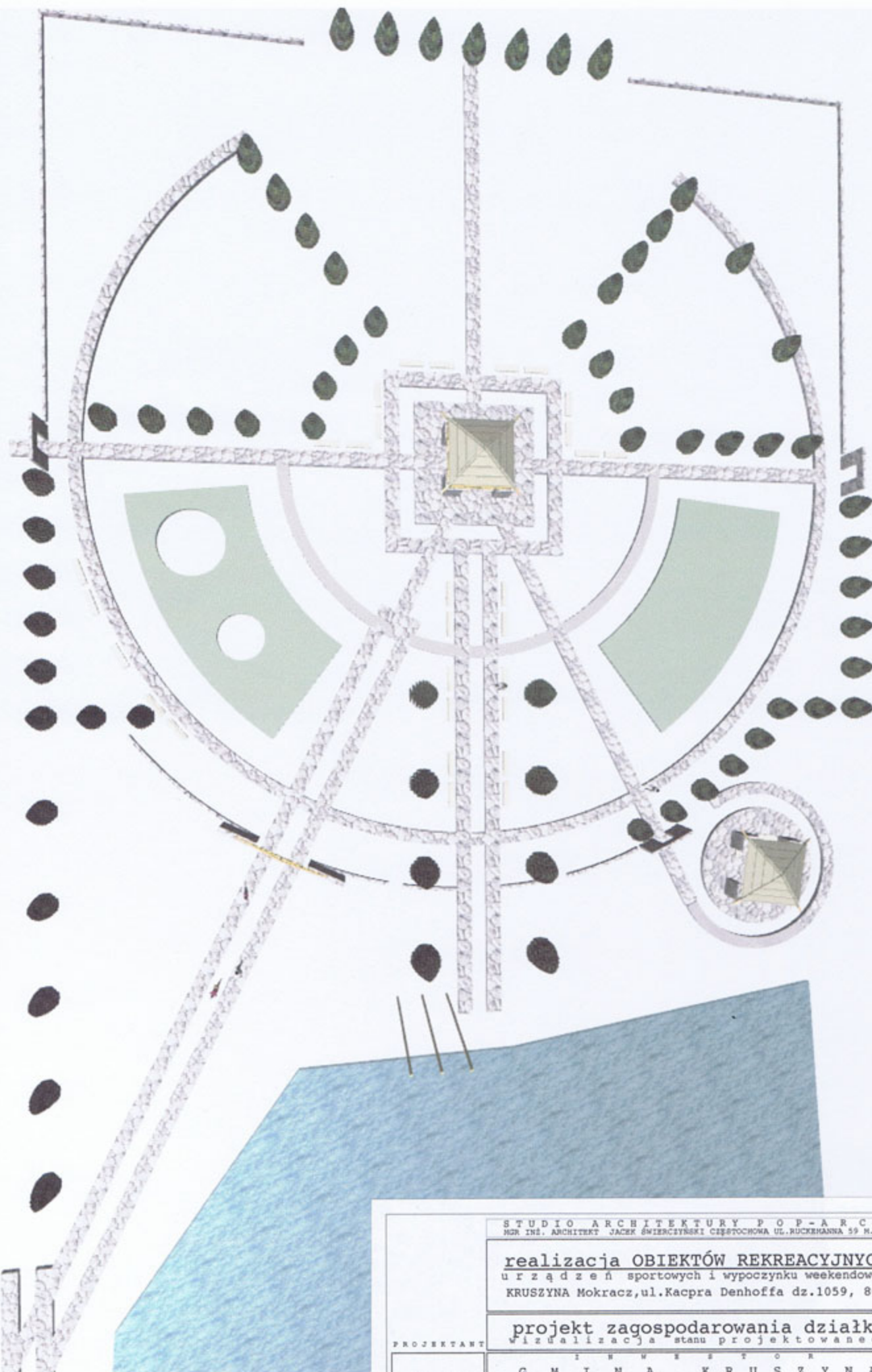
- GRANICE NIERUCHOMOŚCI
- ZASIĘG OPRACOWANIA
- OBIEKTY KUBATUROWE

ROZSTRZYGNIECIA PROJEKTOWE:

- OBIEKTY NIEKUBATUROWE O FUNKCJI REKREACYJNO-SPORTOWEJ
- STREFY REKREACYJNE (OBSZARY SZCZEGÓLOWYCH OPRACOWAŃ)
- URZĄDZENIA REKREACYJNE (STREFY BEZPIECZEŃSTWA OBSŁUGI URZĄDZEŃ)
- OGRODZENIE DZIAŁKI
- CIĄGI KOMUNIKACJI PIESZEJ
- UTWARDZONE ALEJKI GRUNTOWE
- PŁACE I TARASY GRUNTOWE O UTWARDZONEJ NAWIERZCHNI
- MIEJSCA PARKINGOWE
- KIERUNEK OBSŁUGI KOMUNIKACYJNEJ
- ZIELEŃ IZOLACYJNA
- ŚMIETNIK NA ODPADY STAŁE (POJEMNIKI KONTENEROWE)

STUDIO ARCHITEKTURY POP-ARCH NOR INŻ. ARCHITEKT JACEK ŚWIERCZYŃSKI CIĘSTOCHOWA UL. ROKOSZANNA 59 N.25		a ARKUSZ
realizacja OBIEKTÓW REKREACYJNYCH urządzeń sportowych i wypoczynku weekendowego KRUSZYNA Mokracz, ul. Kacpra Denhoffa dz.1059, 804		
PROJEKTANT	PROJEKT ZAGOSPODAROWANIA DZIAŁKI	1 : 500
ARCHITEKTURA	G M I N A K R U S Z Y N A	listopad 2012
* ORIGINAL * PRAMA * AUTORSKIE * ZASTRZEŻENIE *		





STUDIO ARCHITEKTURY POP-ARCH
MGR INŻ. ARCHITEKT JACEK ŚWIERCZYŃSKI CIĘSTOCHOWA UL. RUCHEKANA 59 M.35

realizacja OBIEKTÓW REKREACYJNYCH
urządzeń sportowych i wypoczynku weekendowego
KRUSZYNA Mokracz, ul. Kacpra Denhoffa dz.1059, 804

a1

ARKUSZ

projekt zagospodarowania działki
wizualizacja stanu projektowanego

PROJEKTANT

INWESTOR

LISTOPAD

ARCHITEKTURA

G M I N A K R U S Z Y N A

2 0 1 2

* ORIGINAL * PRAWA * AUTORSKIE * ZASTRZEŻONE *



STUDIO ARCHITEKTURY POP-ARCH
 MGR INŻ. ARCHITEKT JACEK ŚWIERCZYŃSKI CIĘSTOCHOWA UL. RUCKEMANNA 59 M.35

realizacja OBIEKTÓW REKREACYJNYCH
 urządzeń sportowych i wypoczynku weekendowego
 KRUSZYNA Mokracz, ul. Kacpra Denhoffa dz.1059, 804

a2
 ARCHITECTS

projekt zagospodarowania działki
 wizualizacja stanu docelowego

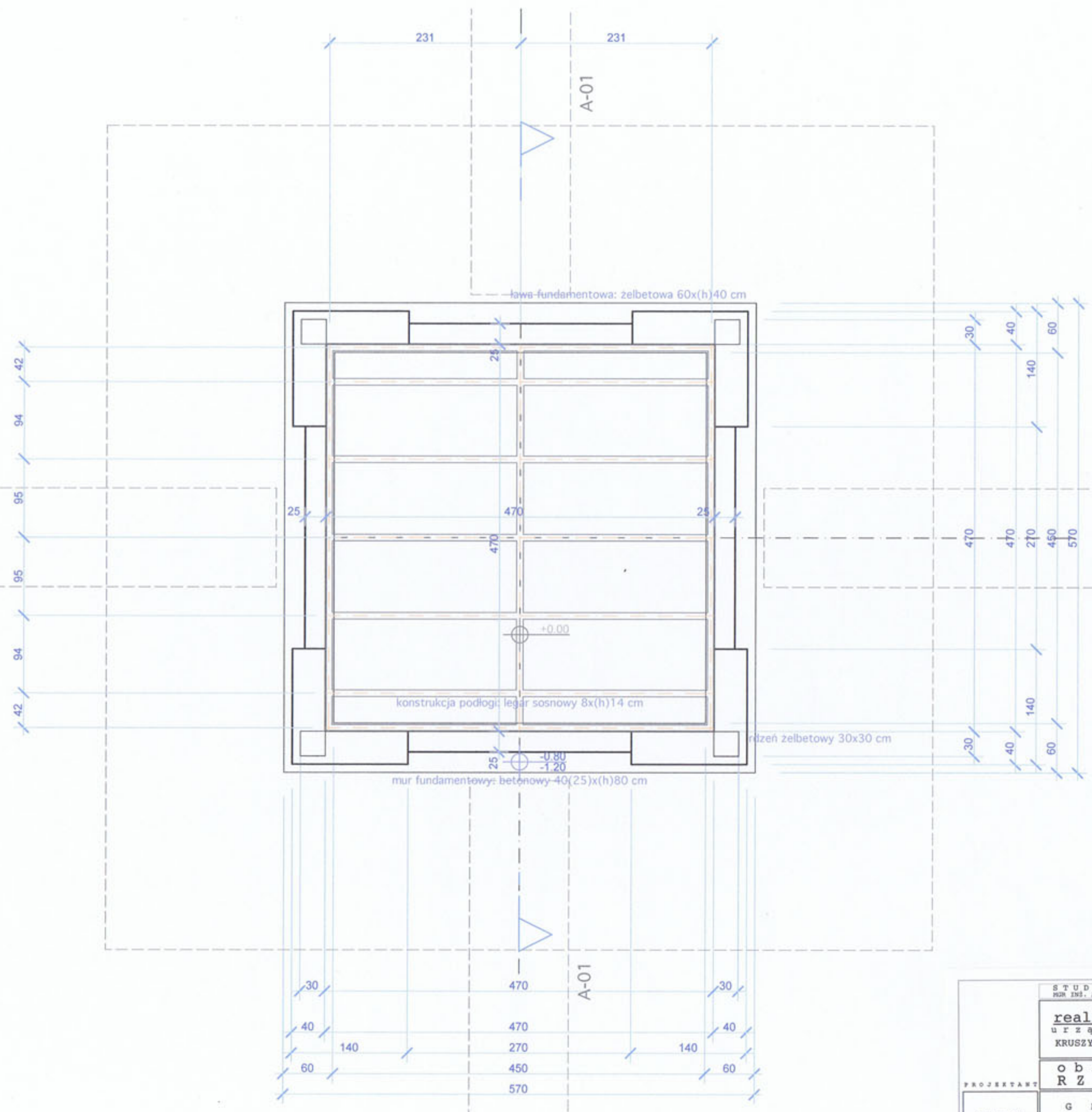
PROJEKTANT

ARCHITEKTURA

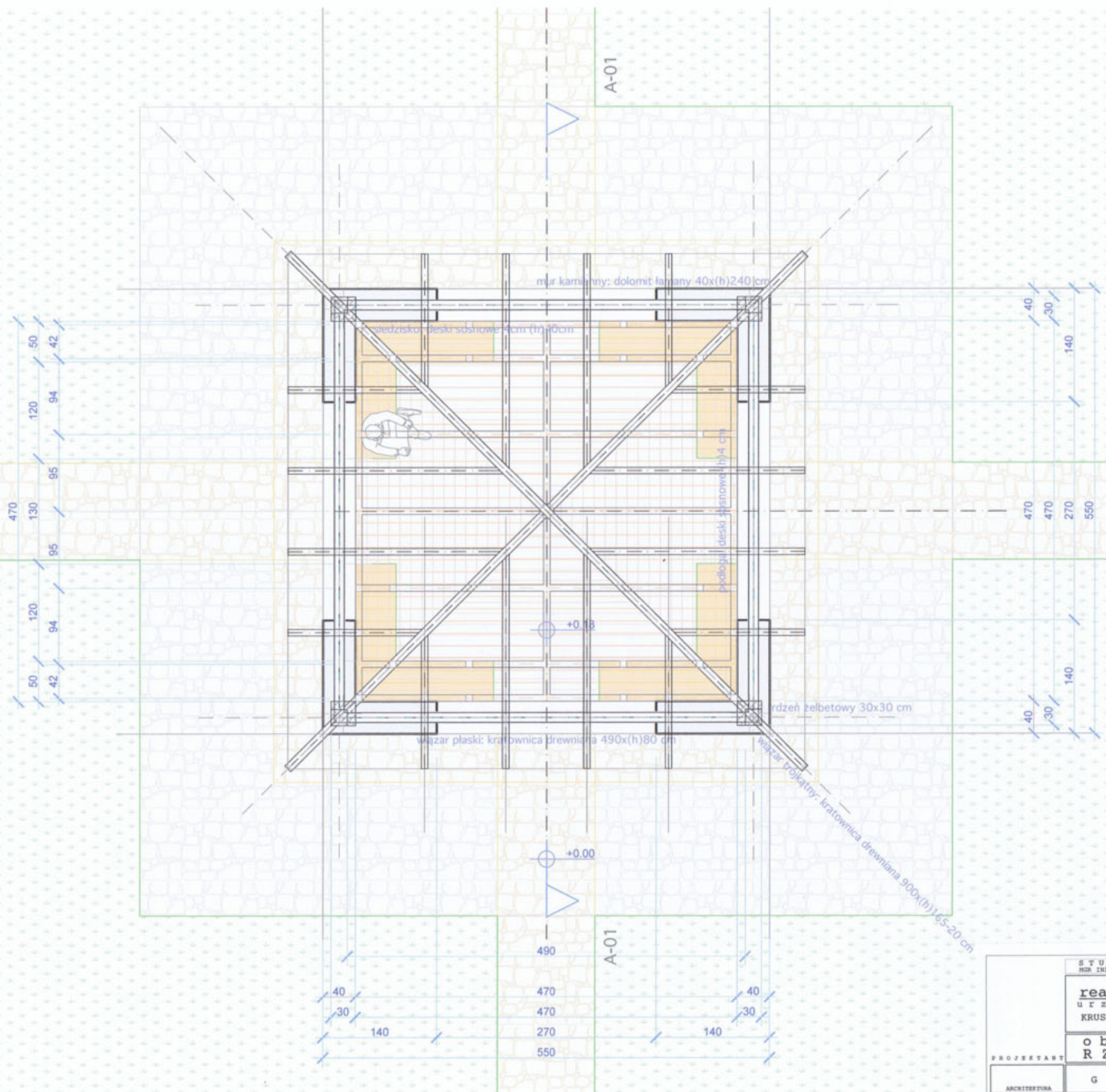
G M I N A K R U S Z Y N A

listopad
2012

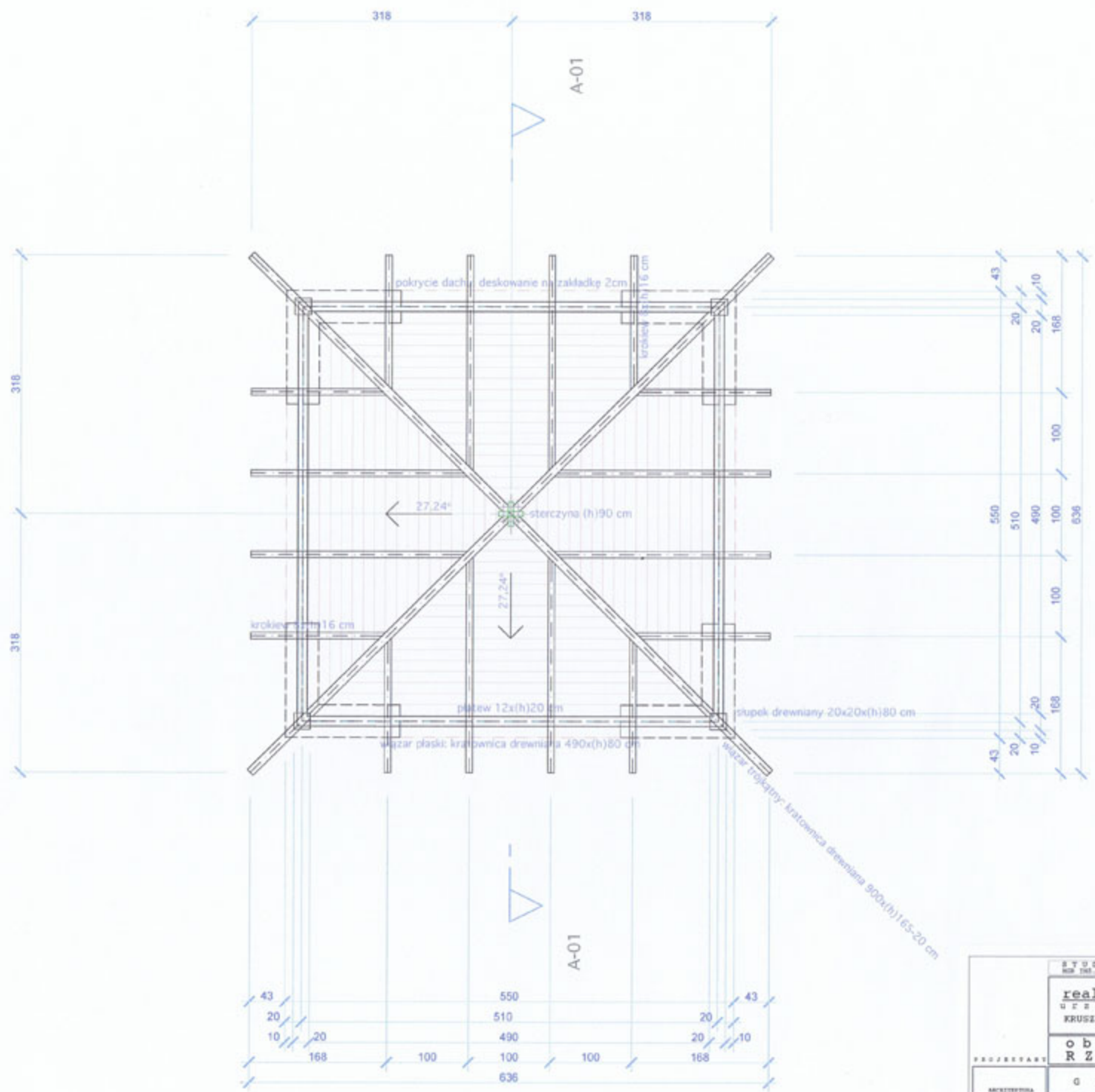
* ORIGINAL * PRAWA * AUTORSKIE * ZASTRZEŻONE *



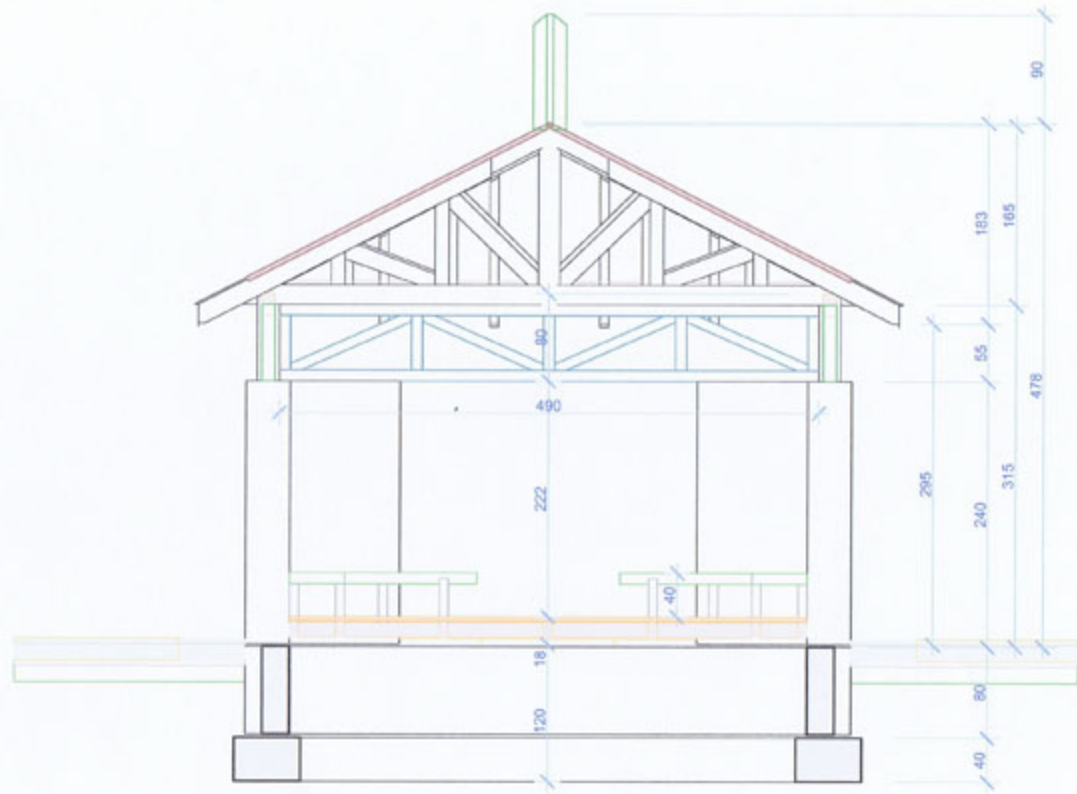
STUDIO ARCHITEKTURY POP-ARCH MGR INŻ. ARCHITEKT JACEK ŚWIERCZYŃSKI CZĘSTOCHOWA UL. RUCKENHANA 59 N.35		A1 ARCHITECTURA
realizacja OBIEKTÓW REKREACYJNYCH urządzeń sportowych i wypoczynku weekendowego KRUSZYNA Mokracz, ul. Kacpra Denhoffa dz.1059, 804		
obiekt rekreacyjny alleana RZUT FUNDAMENTÓW		1 : 50
PROJEKTANT ARCHITECTURA	G M I N A K R U S Z Y N A	L I P C E C 2 0 1 2
* ORIGINAL * PRAWA * AUTORSKIE * ZASTRZEŻONE *		



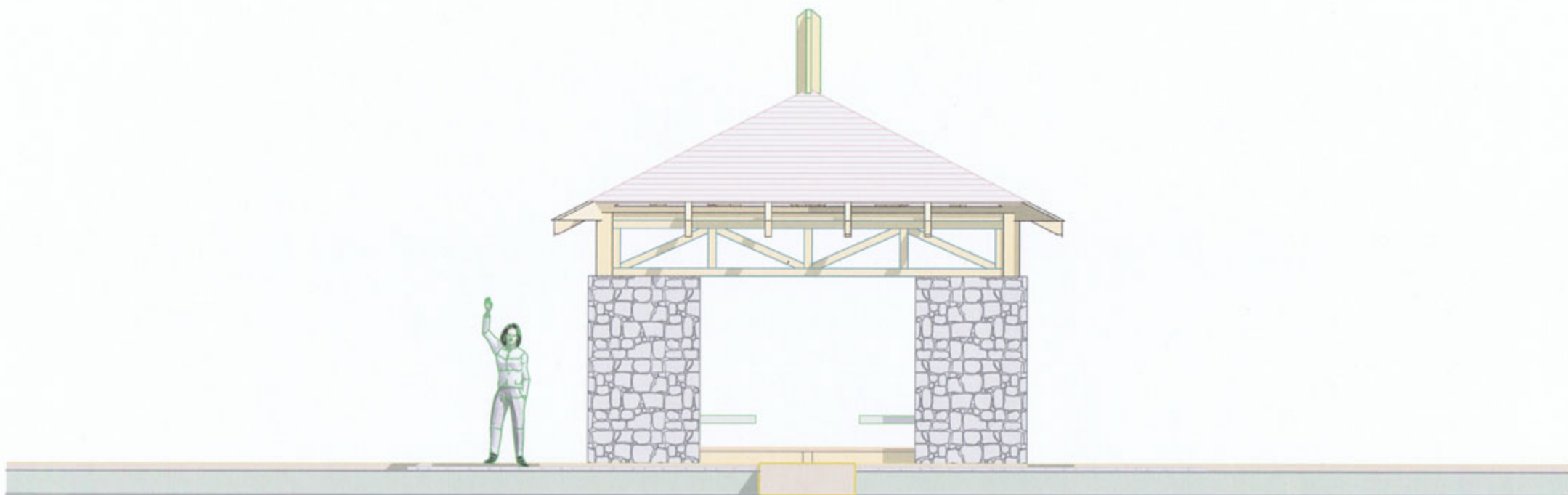
STUDIO ARCHITEKTURY POP-ARCH mgr inż. ARCHITEKT JACEK ŚWIEKCYŃSKI CIĘSTOCHOVA UL. RUCZKAJANA 59 N.35		A2 ARKUSZ
realizacja OBIEKTÓW REKREACYJNYCH urządzeń sportowych i wypoczynku weekendowego KRUSZYNA Mokracz, ul. Kacpra Denhoffa dz.1059, 804		
projekt rekreacyjny altana RZUT PRZYZIEMIA		1 : 50
ARCHITEKTURA G M I N A K R U S Z Y N A		2012
* ORIGINAL * PRAWA * AUTORSKIE * ZASTRZEŻONE *		



STUDIO ARCHITEKTURY P.O.P.A.R.C.H. ul. Józefińska 10, 01-644 Warszawa		A3 *****
realizacja OBIEKTÓW REKREACYJNYCH urządzeń sportowych i wypoczynku weekendowego KRUSZYNA Mokracz, ul. Kacpra Denhoffa dz.1059, 004		
obiekt rekreacyjny altana RZUT KONSTRUKCJI DACHU		1 : 50
ARCHITEKTURA G N I N A K R U S Z Y N A		2 0 1 2
* O R Y G I N A L * P R A W A * A U T O R S K I E * P O W I A S Z C Z E N I E *		

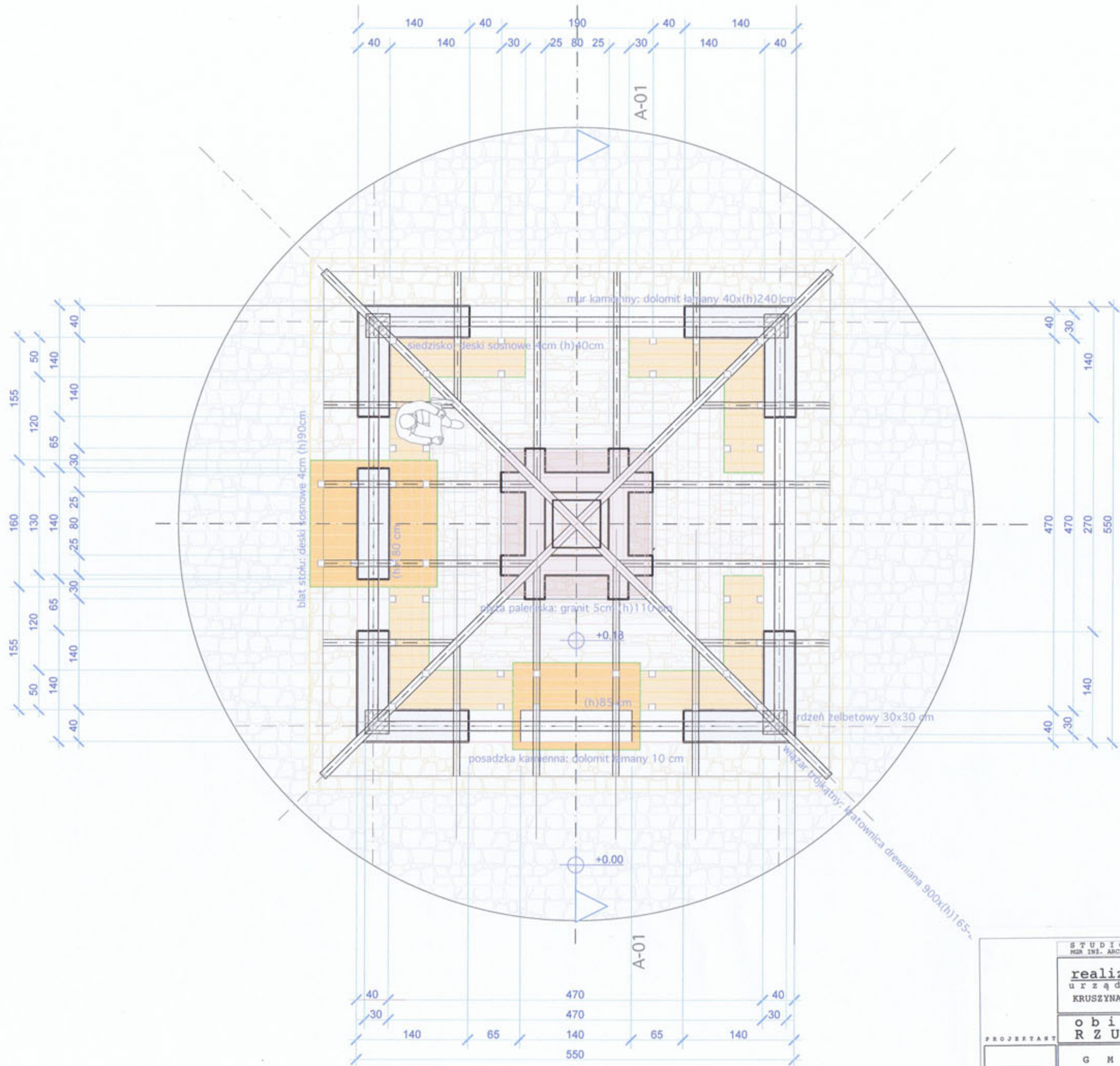


STUDIO ARCHYTEKTURY POP-ARCH ul. Żelazna 10, 01-651 Warszawa		A4 *****
realizacja OBIEKTÓW REKREACYJNYCH Urząd Miejski w Kruszynej, ul. Kacpra Denhoffa dz. 1059, 804		
PROJEKTANT	o b i e k t r e k r e a c y j n y a l t a n a P R Z E K R O J A - A	1 : 50
ARCHITEKTURA	G M I N A K R U S Z Y N A	2 0 1 2
* ORYGINAL * PRAMA * AUTORSKIE * KASTROBIONE *		

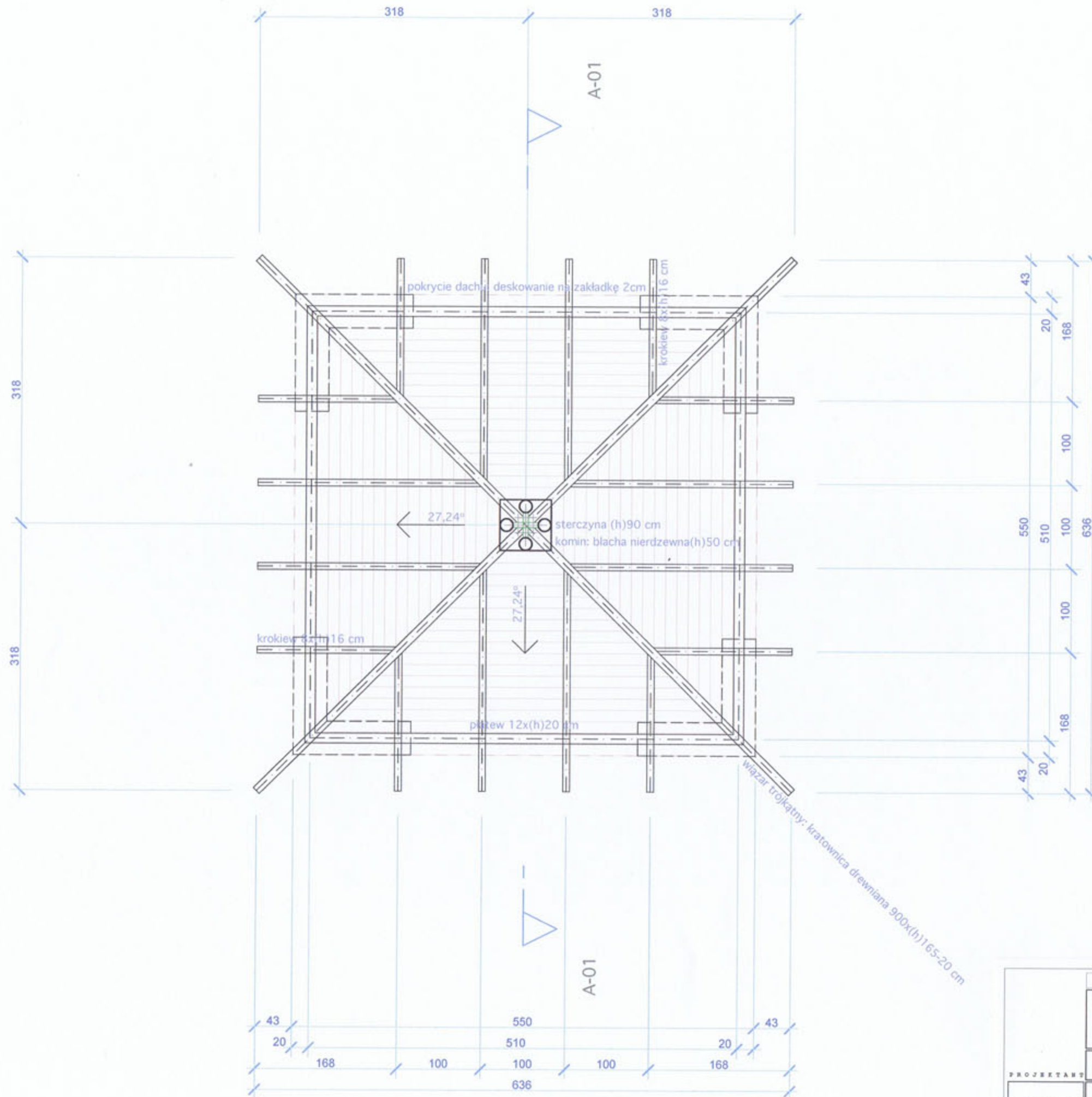


STUDIO ARCHITECTURY POP-ARCH POL. 266, ARCHITECT JANUSZ ŚWIECZYŃSKI, CIEPLOTONA 2, BUCZAKA 19 N. 11		A5 ARCHIT.
realizacja OBIEKTÓW REKREACYJNYCH Urządzeń sportowych i wypoczynku weekendowego KRUSZYNA Mokracz, ul. Kacpra Denhoffa dz. 1059, 804		
PROJEKTANT	obiekt rekreacyjny altana E L E W A C J A	1 : 50
ARCHITEKTA	G M I N A K R U S Z Y N A	2 0 1 2
* ORIGINAL * PRAWA * AUTORSKIE * ZASTRZEŻENIE *		

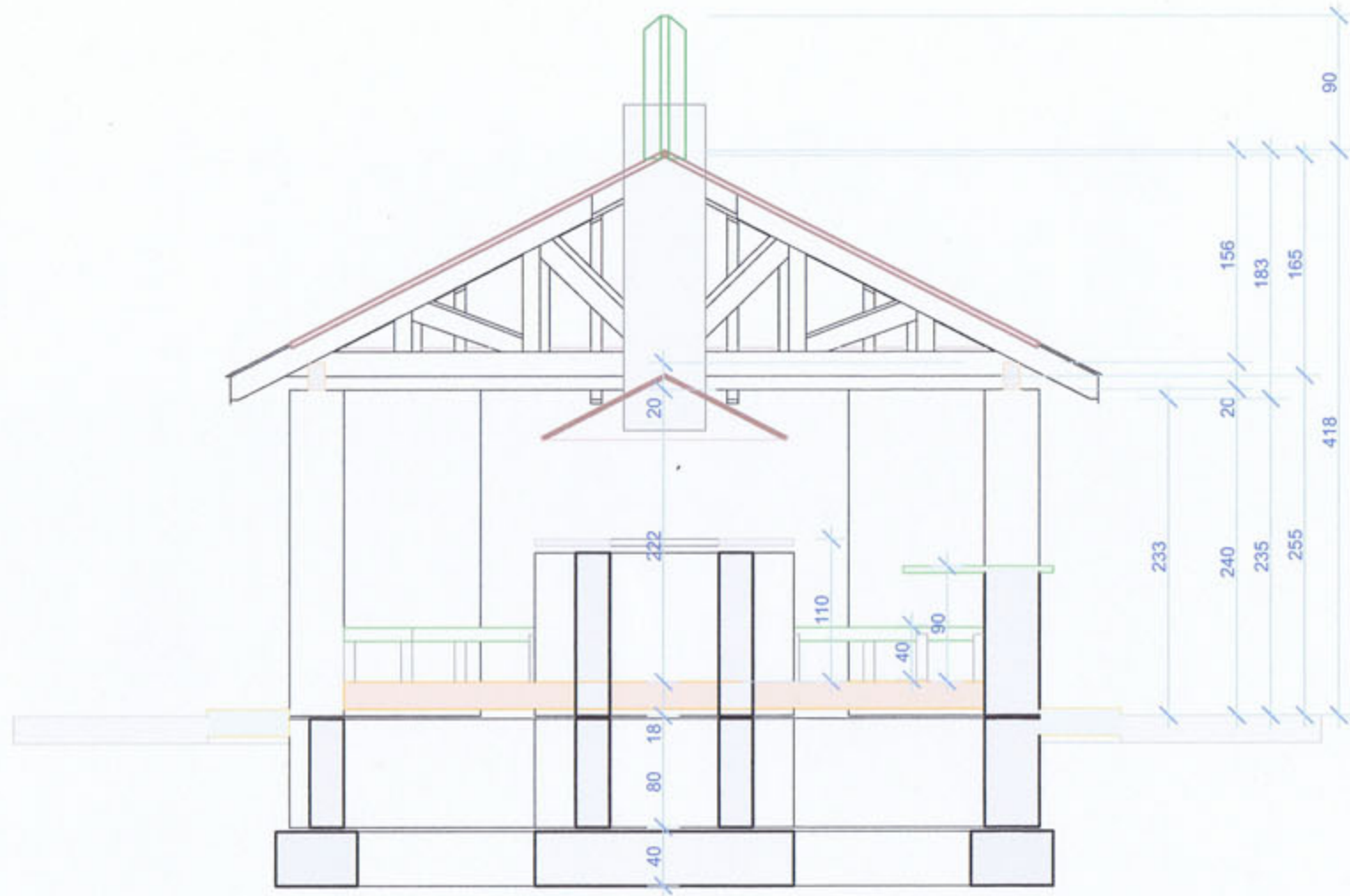




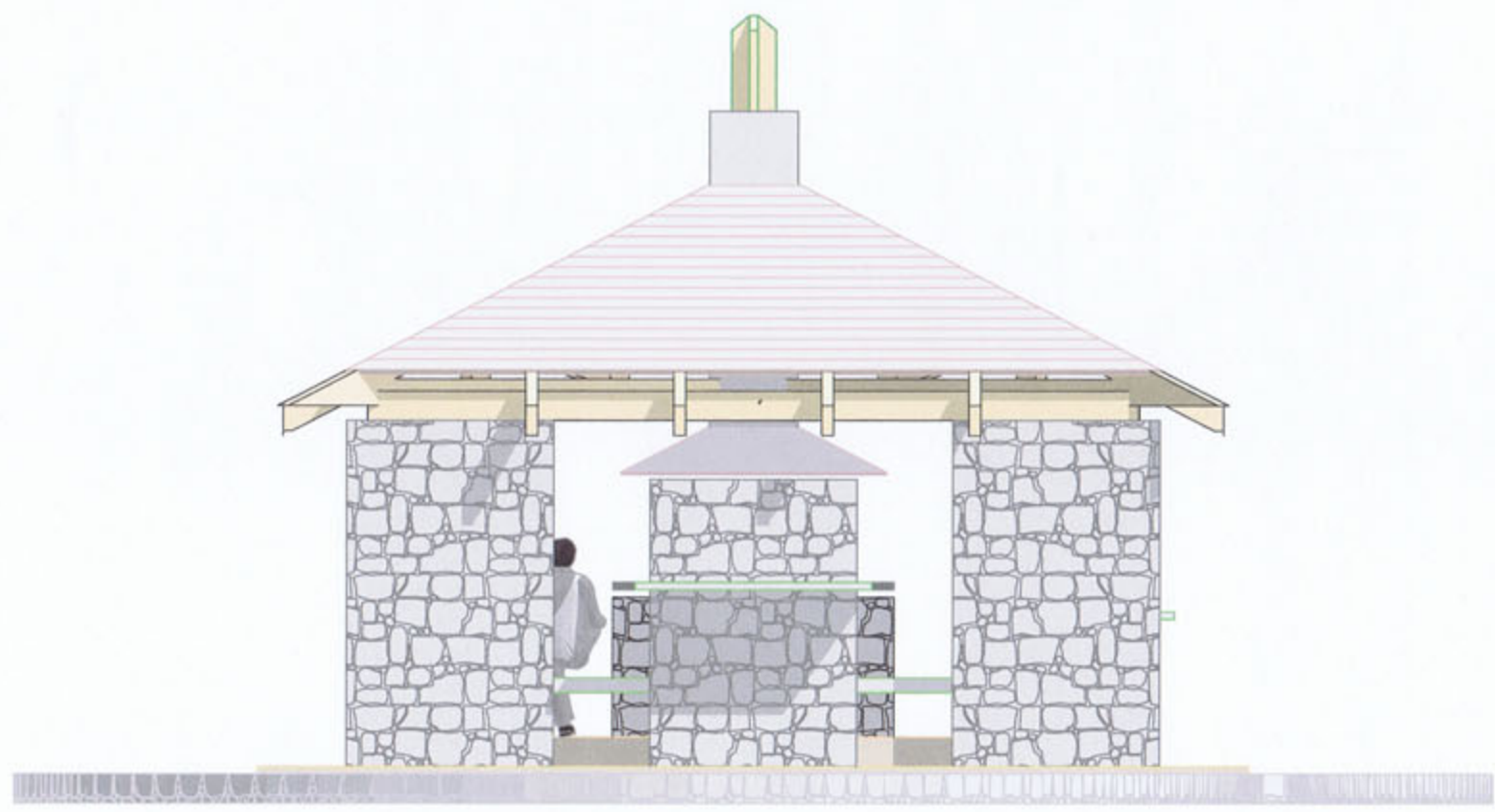
STUDIO ARCHITEKTURY POP-ARCH mgr inż. ARCHITEKT JACEK ŚWIERCZYŃSKI CIEPŁOCIOWA UL. ROCKBRANNA 59 N.35		B2 AKRUIS
realizacja OBIEKTÓW REKREACYJNYCH urządzeń sportowych i wypoczynku weekendowego KRUSZYNA Mokracz, ul. Kacpra Denhoffa dz.1059, 804		
projekt obiektu rekreacyjnego grill RZUT PRZYŹZIEMIA		1 : 50
G M I N A K R U S Z Y N A		2 0 1 2
* ORIGINAL * PRAWA * AUTORSKIE * ZASTRZEŻONE *		



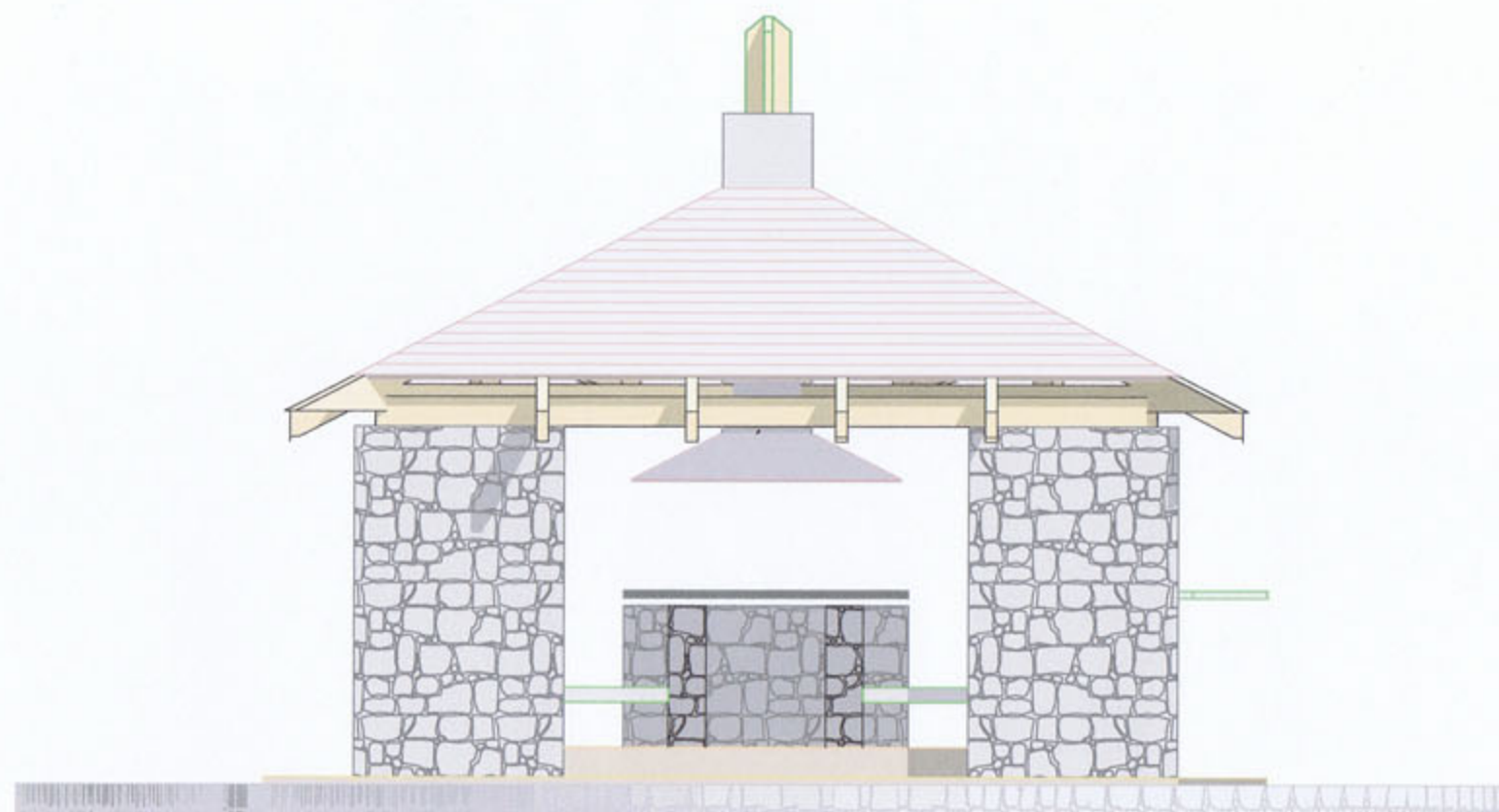
STUDIO ARCHITEKTURY POP-ARCH mgr inż. ARCHYTEKT JACEK ŚWIERCZYŃSKI CIEPŁOCIOMA UL. KOCKERMANNA 59 M.25		
realizacja OBIEKTÓW REKREACYJNYCH urządzeń sportowych i wypoczynku weekendowego KRUSZYNA Mokracz, ul. Kacpra Denhoffa dz.1059, 804		B3 ARKUSZ
projekt rekreacyjny grill RZUT KONSTRUKCJI DACHU		1 : 50
ARCHITECTURA G M I N A K R U S Z Y N A		LISTOPAD 2 0 1 2
* ORIGINAL * PRAWA * AUTORSKIE * EASTRZEŹONE *		



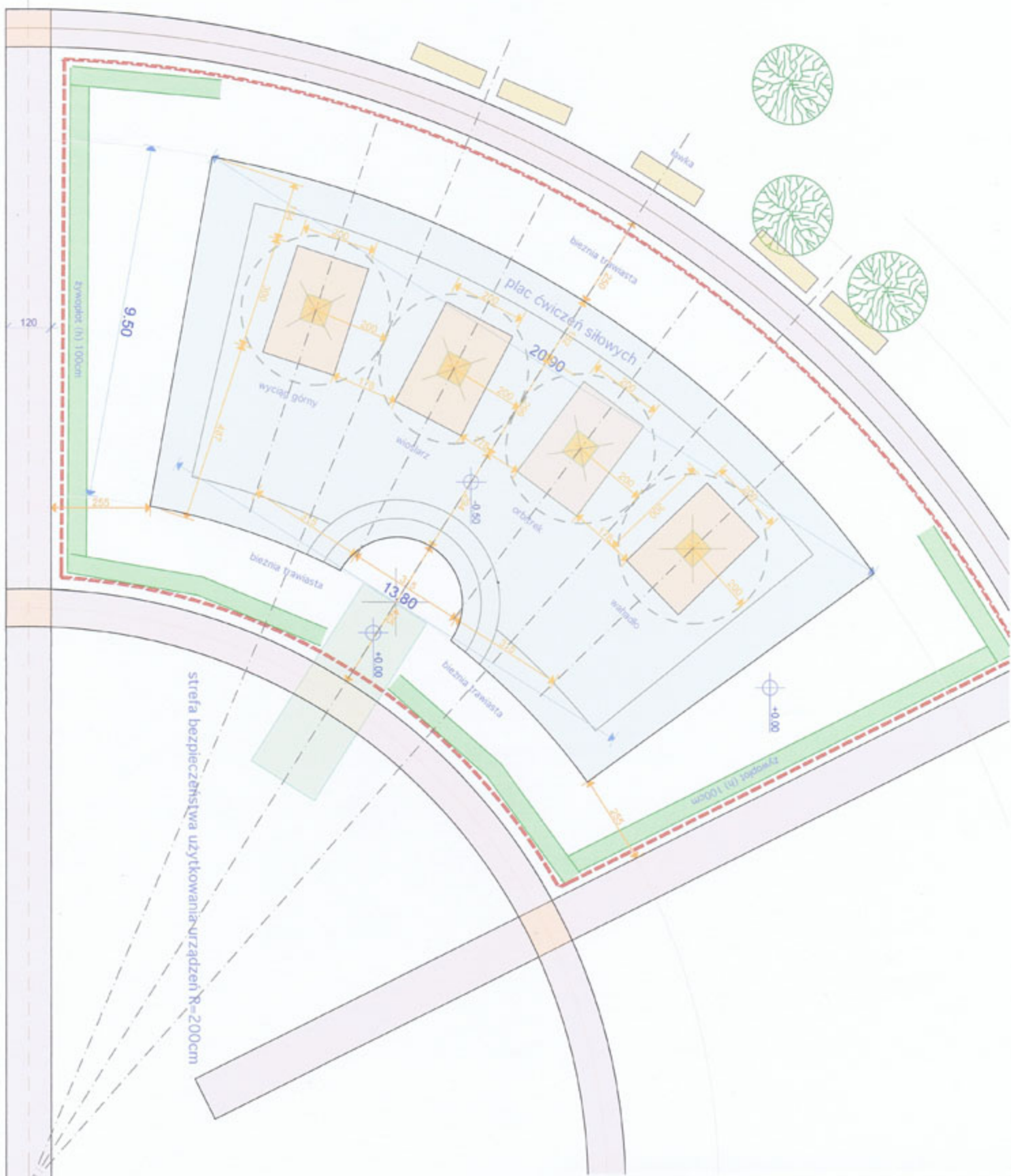
STUDIO ARCHITEKTURY POP-ARCH HDR INŻ. ARCHITECT JACEK ŚWIERCZYŃSKI CZĘSTOCHOWA UL. KOCKERMANNA 59 N.35		B4 ARKUSZ
realizacja OBIEKTÓW REKREACYJNYCH urządzeń sportowych i wypoczynku weekendowego KRUSZYNA Mokracz, ul. Kacpra Denhoffa dz.1059, 804		
PROJEKTANT	obiekt rekreacyjny grill PRZEKRÓJ A-A	1 : 50
ARCHITEKTURA	G M I N A K R U S Z Y N A	11.10.2012 2012
* ORIGINAL * PRAMA * AUTORSKIE * ZASTRZEŻENIE *		



STUDIO ARCHITEKTURY POP-ARCH NADZ. INŻ. ARCHITEKT JACEK ŚWIERCZYŃSKI CIĘSTOCHOWA UL. RUCKEMANA 59 N. 15		B5 ARKUSZ
realizacja OBIEKTÓW REKREACYJNYCH urządzeń sportowych i wypoczynku weekendowego KRUSZYNA Mokracz, ul. Kacpra Denhoffa dz. 1059, 804		
PROJEKTANT	obiekt rekreacyjny grill E L E W A C J A	1 : 50
ARCHITEKTURA	G M I N A K R U S Z Y N A	2012
• ORIGINAL • PRAWA • AUTORSKIE • ZASTRZEŻONE •		



STUDIO ARCHITEKTURY POP-ARCH MR INŻ. ARCHIT. JACEK ŚWIERCZYŃSKI CIEPŁOCIEŃ UL. BOCKEMANA 59 M.35		B6 ARKUSZ
realizacja OBIEKTÓW REKREACYJNYCH urządzeń sportowych i wypoczynku weekendowego KRUSZYNA Mokracz, ul. Kacpra Denhoffa dz.1059, 804		
PROJEKTANT	obiekt rekreacyjny grill E L E W A C J A	1 : 50
ARCHITEKTURA	G M I N A K R U S Z Y N A	LIPCAK 2 0 1 2
* ORIGINAL * PRAWA * AUTORSKIE * REZERWACJE *		



STUDIO ARCHITEKTURY POP-ARCH ul. DŁ. ARCHYTEKT JACZEK PIKUSIŃSKI, CIĘSTOCINA, UL. WIOJENNA 19 N.31		C1
realizacja OBIEKTÓW REKREACYJNYCH urządzeń sportowych i wypoczynku weekendowego KRUSZYNA Mokracz, ul. Kacpra Denhoffa dz.1059, 804		
urządzenia placu ćwiczeń siłowych R Z U T W I D O K		1 : 100
ARCHITEKTURA	G M I N A K R U S Z Y N A	2 0 1 2
* ORIGINAL * PRAWA * AUTORSTWA * ZASTRZEŻONE *		



PROTOKÓŁ PRZEKAZANIA OPROGRAMOWANIA

do faktury FA/142/2005 z dnia 30.11.2005 r.

W dniu 30 listopada 2005 r. firma: STUDIO ARKADA
ul. Warszawska 1 40-009 Katowice
NIP: 954-00-09-535

przekazała odbiorcy, to jest firmie: Studiu Architektury POP-ARCH
mgr inż. architekt Jacek Świerczyński
ul. Ruckemanna 59 m.35 42-200 Częstochowa
NIP 949-074-51-36

następujący Program komputerowy :
ArchiCAD Star(T) Edition platforma Windows wersja na pierwsze stanowisko

- | | | | |
|----|----------------------------------------|-----------|-----------|
| 1. | Płyta CD.- ROMArchiCAD Star(T) Edition | 1 komplet | |
| 2. | Klucz sprzętowy | 1 sztuka | 8-5608269 |

Wartość przekazanego oprogramowania to 8.418,- złotych słownie osiem tysięcy czterysta osiemnaście złotych 00 groszy. Studiu Architektury POP-ARCH mgr inż. architekt Jacek Świerczyński ul. Ruckemanna 59 m 35 42-200 Częstochowa NIP 949-074-51-36 ponosi pełną odpowiedzialność finansową za przekazane oprogramowanie.

1. Firma STUDIO ARKADA s.c. oświadcza, że wymienione powyżej oprogramowanie pochodzi z autoryzowanej sieci sprzedaży firmy Graphisoft w Polsce i jest objęty gwarancją producenta tego oprogramowania, a także jego autoryzowanego dystrybutora. Ogólne warunki i wynikają z uchwały Rady Ministrów nr 17 z dnia 13 czerwca 1983 r.
2. Firma STUDIO ARKADA s.c. przelewa na nabywcę wszelkie prawa wynikające z gwarancji, jaką objęte jest przekazane oprogramowanie, udzielonej przez dostawcę oprogramowania, to jest firmę Witold Szymanik i S-ka Warszawa ul. Zwycięzców 31a.
3. Firma STUDIO ARKADA s.c. udzieli nabywcy wszelkiej niezbędnej pomocy w dochodzeniu jego uprawnień gwarancyjnych, jeśli okaże się to potrzebne i nabywca o taką pomoc wystąpi. Nabywca udostępni w takim przypadku firmie STUDIO ARKADA s.c. oryginał Protokołu przekazania/Gwarancji. Nabywca przyjmuje do wiadomości, że zagubienie przekazanego przez STUDIO ARKADA s.c. oryginału Protokołu przekazania/gwarancji pozbawi możliwości udzielenia mu pomocy w dochodzeniu jego uprawnień gwarancyjnych.
4. Firma STUDIO ARKADA pozostaje właścicielem oprogramowania do momentu zapłaty całej wartości faktury.

Firma STUDIO ARKADA



Częstochowa dnia 16.12.1998 r

ZPN-VIII-7342/62/98

DECYZJA Nr 110

Na podstawie art. 13 i 14 ustawy z dnia 7 lipca 1994 r. Prawo budowlane (Dz. U. Nr 89 poz.414) i § 9 ust.1 rozporządzenia M.G.P.i B. z dnia 30.12.1994 r. w sprawie samodzielnych funkcji technicznych w budownictwie (Dz. U. Nr 8 poz. 38 z 1995 r.), w związku z art. 104 § 1 i 2 KPA , po rozpatrzeniu wniosku Pana mgr inż. arch. Jacka ŚWIERCZYŃSKIEGO na podstawie dokumentów stwierdzających wymagane wykształcenie oraz praktykę zawodową oraz na podstawie pozytywnej oceny z egzaminu na uprawnienia budowlane złożonego przed Komisją Egzaminacyjną powołaną Zarządzeniem Wojewody Nr 40/95 z dnia 24.04.1995 r.

nadaję

Panu Jackowi ŚWIERCZYŃSKIEMU

mgr inż. architekt

ur. dnia 1 lutego 1967 r. w Piotrkowie Trybunalskim

UPRAWNIENIA BUDOWLANE

do projektowania

bez ograniczeń

w specjalności architektonicznej

Uprawnienia budowlane do projektowania bez ograniczeń w specjalności architektonicznej stanowią podstawę do sporządzania projektów zagospodarowania działki lub terenu .

Zgodnie z § 4 ust.2 rozporządzenia M.G.P.i B. z dnia 30 grudnia 1994 r. w sprawie samodzielnych funkcji technicznych w budownictwie (Dz. U. Nr 8 poz.38 z 1995 r) uprawnienia budowlane do projektowania bez ograniczeń stanowią również podstawę do sprawdzania projektów budowlanych w specjalności objętej tymi uprawnieniami .

MGR INŻ. JACEK ŚWIERCZYŃSKI
ARCHITEKT
UPR. PROJEKT. NR 110/1998
42-200 CZĘSTOCHOWA
UL. DICKEMANA 59 A. 35
TEL. (034) 3616796



IZBA ARCHITEKTÓW
RZECZYPOSPOLITEJ POLSKIEJ

Śląska Okręgowa Rada Izby Architektów RP

ZAŚWIADCZENIE - ORYGINAŁ
(wypis z listy architektów)

Śląska Okręgowa Rada Izby Architektów RP zaświadcza, że:

MGR INŻ. ARCH. JACEK ŚWIERCZYŃSKI

posiadający kwalifikacje zawodowe do pełnienia samodzielnych funkcji technicznych w budownictwie w specjalności architektonicznej i w zakresie posiadanych uprawnień nr **110**, jest wpisany na listę członków Śląskiej Okręgowej Izby Architektów RP pod numerem: **SL-0284**.

Członek czynny od: 27-01-2005 r.

Data i miejsce wygenerowania zaświadczenia: 13-02-2012 r. Katowice.

Zaświadczenie jest ważne do dnia: **31-12-2012 r.**

Podpisano elektronicznie w systemie informatycznym Izby Architektów RP przez:
Michał Buszek, Przewodniczący Okręgowej Rady Izby Architektów RP.

Nr weryfikacyjny zaświadczenia:

SL-0284-254Y-C22F-A23E-YA1Y

Dane zawarte w niniejszym zaświadczeniu można sprawdzić podając nr weryfikacyjny zaświadczenia w publicznym serwisie internetowym Izby Architektów: www.izbaarchitektow.pl lub kontaktując się bezpośrednio z właściwą Okręgową Izbą Architektów RP.

MGR INŻ. JACEK ŚWIERCZYŃSKI
ARCHITEKT
UPR. PROJEKT. NR 110/1998
42-200 GAIŚCICHOWA
UL. RÜCKEMANNA 57 M. 35
TEL. (034) 3616796